

2016

Raahen, Pyhäjoen ja Siikajoen
mielenterveysyhdistys

Raahen Psyyke ry 30 vuotta

Toimintasuunnitelma
vuodelle 2016

Raahen Psyyke ry s. 1-6
JÄSENTUPA s. 7-15



1. RAAHEN PSYYKE RY

Raahen Psykke ry



1.1. Yhdistyksen tarkoitus ja tavoite

Raahen Psykke ry on vuonna 1986 perustettu Raahen, Pyhäjoen ja Siikajoen alueella toimiva mielenterveysyhdistys (Vihanti yhdistyi vuoden 2013 alussa Raaheen). Yhdistys tarjoaa kaikille avointa kansalaistoimintaa vapaaehtoisen mielenterveystyön parissa. Vuoden 2016 yhdistys aloittaa yli 420 jäsenen voimin. Jäsenistö koostuu mielenterveystyöntekijöistä, heidän omaisistaan ja läheisistään, alan ammattilaisista sekä muista asiasta kiinnostuneista.

Yhdistyksen tavoitteena on *auttaa ja tukea mielenterveystyöntekijöitä sekä heidän läheisiään*. Yhdistys pyrkii auttamaan psykiatrisessa avohoidossa olevia ja sairaalahoidosta palaavia yhteiskuntaan sijoittumisessa sekä edistämään yleistä mielenterveystyötä olemalla aktiivisessa vuorovaikutuksessa jäsenistöön, julkiseen sektoriin sekä nk. suureen yleisöön. Tavoitteena ovat myös mielenterveysongelmien ennaltaehkäisy, tiedottaminen ja vaikuttamistoiminta.

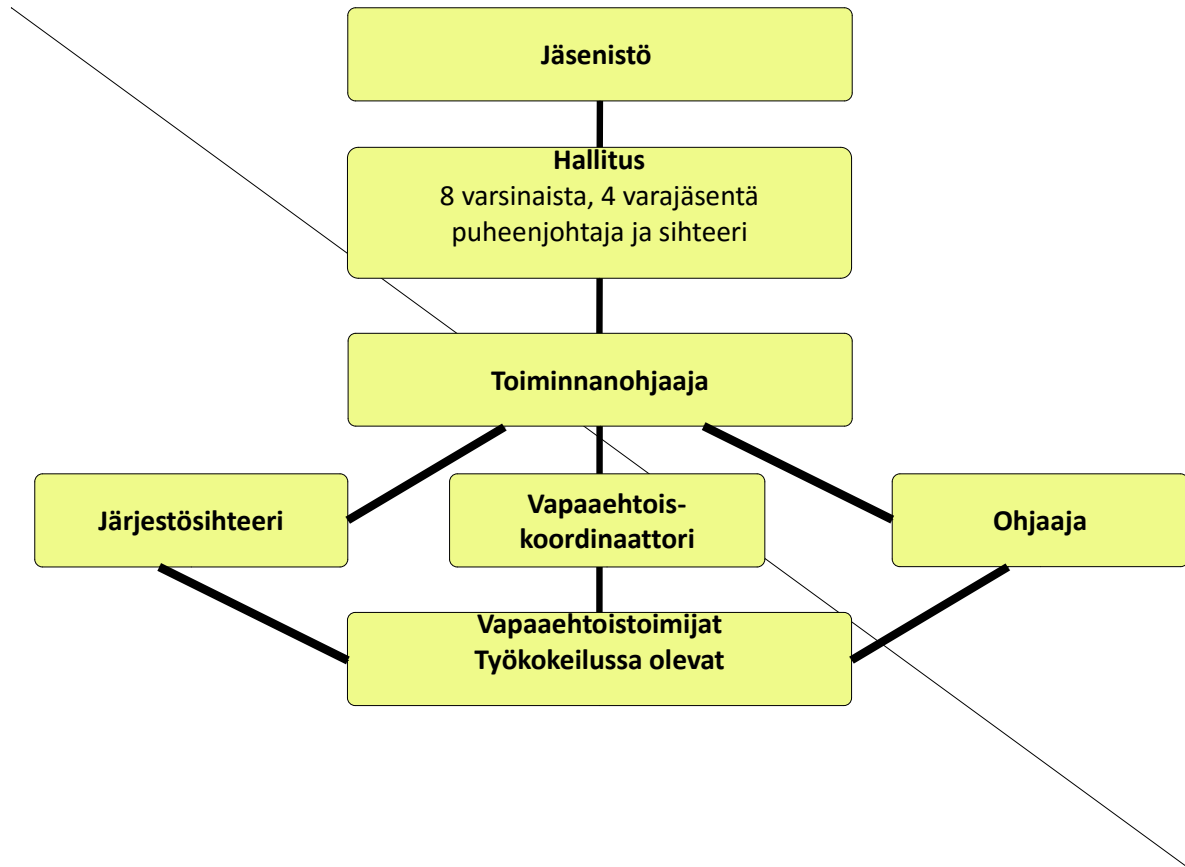
Menossa olevalla kolmivuotiskaudella yhdistyksen ja jäsentuvan toiminnassa painotetaan erityisesti nuoriin, heidän mukaansa saamiseen ja toiminnan järjestämiseen nuorille. Lisäksi huomioidaan ikääntyvä jäsenistö sekä heidän tarpeensa järjestämällä ikäihmisille omaa toimintaa. Kävijäkyselystä kävi myös ilmi, että naisten osuus on vähentynyt, joten järjestämme naisille suunnattua toimintaa.

1.2. Yhdistyksen hallinto ja talous

Jäsenistön valitsema 12 henkinen hallitus ja puheenjohtaja vastaavat yhdistyksen toiminnasta ja taloudesta. Hallitus kokoontuu noin kerran kuukaudessa ja päättää yhdistyksen toimintalinjoista, toimii työntekijöiden esimiehenä sekä suunnittelee ja valvoo yhdistyksen toimintaa. Hallitus seuraa talouden toteutumaa välitilinpäätöksin.

Päärahoittajana toimii Raha-automaattiyhdistys. Ray:n lisäksi toimintaa rahoittaa Raahen Seudun Hyvinvointikuntayhtymä. Rayn ja kuntayhtymän avustusten turvin yhdistys ylläpitää matalankynnyksen kohtaamispaikka Jäsentupaa. Omarahoitusta yhdistys hankkii mm. jäsenmaksuilla, myyjäistuloilla sekä hankkimalla mainostajia lehteen ja kotisivuille. Vuoden 2016 kesällä osallistutaan Kylien torille; myydään leivonnaisia ja yhdistyksen tuotteita sekä samalla tiedotetaan toiminnasta.

RAAHEN PSYYKE RY:N ORGANISAATIOKAAVIO 2016



1.3. Tiedotustoiminta

Vuoden aikana panostetaan yhdistystoiminnan tiedotustoimintaan. Yhdistystoiminnan tunnetuksi tekeminen jatkuu edelleen (mm. terveyskeskuksen henkilökunnan ja yrittäjien tietoisuuden lisääminen). Pyritään tavoittamaan erityisesti uusia omaisia ja vapaaehtoistoimijoita sekä nuoria ja naisia tiedottamisen avulla.

Vuosikokouksista sekä muista virallisista ilmoituksista ilmoitetaan syyskokouksen päättämässä lehdissä. Yhdistyksen kotisivut pidetään ajan tasalla ja siellä tiedotetaan monipuolisesti yhdistyksen toiminnasta. Kotisivuja hyödynnetään toiminnan läpinäkyvyyden ylläpitämisessä ja kehittämisessä mm. kokousten päätöslista julkaistaan kotisivuilla. Kotisivuja kehitetään entisestään tavoittamaan entistä suurempi kävijäjoukko tiedottamalla monipuolisemmin ajankohtaisista asioista. Kotisivuille lisätään myös edunvalvontaan oma osionsa ja ryhmille oma erillinen tiedotusosio. Yhdistys tiedottaa myös sosiaalisessa mediassa (facebook).

Yhteistyötä paikallislehtiä kanssa ylläpidetään ja pyritään saamaan juttuja yhdistyksen toiminnasta lehtiin. Toiminnasta ja tapahtumista julkaistaan lehdistötiedotteita paikallislehdissä.

Yhdistyksen lehteä julkaistaan kaksi kertaa vuodessa. Painomäärä on yhteensä 1400 kappaletta ja lehteä jaetaan jäsenistön lisäksi eri tahoille; julkisiin tiloihin, kouluille ja työyhteisöihin. Yhdistyksen toiminnasta tiedotetaan yhteistyötahoille sähköpostilistan avulla säännöllisesti. Työntekijät ja vapaaehtoiset käyvät esittelemässä toimintaa eri tahoille sekä kutsuvat eri tahoja tutustumaan toimintaan. Esittelyä varten on kehitetty esittelykansiot sekä PowerPoint – esitys yhdistyksen toiminnasta ja oma esittely ryhmistä. Vapaaehtoisten roolia esittelyissä korostetaan entisestään. Lisäksi yhdistyksen esitettä jaetaan aina uusille jäsenille sekä tutustujaryhmille.

1.4. Yhdistyksen toiminnan suunnittelu, arviointi ja kehittäminen

1.4.1. Arviointisuunnitelma

Yhdistyksen toiminnasta on tehty vuonna 2010 Arviointisuunnitelma. Seurannan ja arvioinnin tulos kokonaisuudessaan tässä:

Jäsenmäärän seuranta. Järjestösihteeri kokoaa vuosittain seurantaraportin, jossa on seuraavat tiedot; jäsenmäärä vuoden alussa ja lopussa, eronneiden ja erotettujen jäsenten määrä sekä jäsenetujen käyttötiedot. Jäsenetujen käyttötietoja ovat esimerkiksi uimahallilippujen käyttömäärä.

Talouden seuranta ja arviointi. Hallitus käsittelee yhdistyksen talouden tilanteen välitilinpäätöksin 3 kk:n välein. Työntekijät seuraavat taloutta kuukausittain. Seurannassa toteutunutta verrataan talousarvioon sekä edellisen vuoden toteutunutta. Talouden seuranta on määritelty tarkasti taloussäännössä.

Koko toiminnan jatkuva arviointi. Eri toimijoiden kanssa tapahtuva vuorovaikutus on eräänlaista benchmarkingia, vertaisarviointia. Benchmarking eli esikuva- tai vertailuanalyysi tarkoittaa oman toiminnan vertaamista toisten toimintaan, usein parhaaseen vastaavaan käytäntöön. Benchmarkingin perusidea on toisilta oppiminen ja oman toiminnan kyseenalaistaminen. Toimijoiden välisen vuorovaikutuksen ansioista eri toimintatavoista keskustellaan eri näkökulmista, verrataan toisten käytäntöjä ja parhaimmillaan kehitetään yhteistyötä ja opitaan toisilta uutta. Vuonna 2014 yhdistys pääsi mukaan Aspan Tandem-hankkeeseen, jossa Raahen mielenterveys- ja päihdepalveluja verrattiin Rauman kanssa.

Yhdistystä esitellään vuoden aikana kymmenille, jopa sadoille eri ihmisille. Nämä tilanteet ovat erityisen hyvä areena hyvien käytäntöjen tunnistamiseen. Eri organisaatioista vierailevat henkilöt kiinnittävät huomiota eri asioihin, kysyvät, kyseenalaistavat sekä poimivat tarkastelun kohteeksi eri asioita. Näissä tilanteissa yhdistyksen toiminnot ovat tavallaan koko ajan arvioinnin kohteena.

Hallinnon arviointi. Hallinnon arviointi toteutetaan vuosittain kesäkuussa pidettävässä itsearviointitilaisuudessa. Itsearviointin pohjana käytetään kirjassa Yhdistyksen hyvä hallinto (Perälä ym. 2008, 200-203) olevaa arviointilomaketta. Itsearviointia ei tarvitse toteuttaa lomakemuotoisena, vaan tilaisuudessa arvioinnin pohjana oleviin kysymyksiin voidaan saada vastauksia erilaisten toiminnallisten menetelmien kautta. Kysymyksiä voidaan käydä läpi esimerkiksi ideariihen, tunnematon, learning cafe tai muiden menetelmien avulla.

Ryhmätoiminnan arviointi. Ryhmätoiminnan arvioinnissa palautetta pyydetään sekä ryhmien ohjaajilta että ryhmiin osallistuvilta ryhmäläisiltä. Arviointi toteutetaan kyselylomakkeilla huhtikuussa. Ohjaajien lomakkeessa kysytään yleisesti ryhmien tilanteesta sekä kokemuksia

henkilön ohjaamasta ryhmästä. Ryhmäläisten lomakkeessa palautetta pyydetään käyntikerroista, siitä mikä henkilön saa käymään ryhmässä, mikä on erityisen hyvää, mitä ryhmän toiminnassa tulisi kehittää sekä ryhmään osallistumisen vaikutuksista muiden palvelujen käyttöön (mielenterveystoimisto ym.). Näistä palautteista tehdään yhteenveto, joka käsitellään ryhmien ohjaajien kesken ja palaute viedään hallituksen tiedoksi.

Lisäksi ryhmien ohjaajat merkitsevät kävijämäärät erilliseen Jäsentuvalla olevaan lomakkeeseen. Tämän lomakkeen pohjalta tehdään yhteenveto kuukausittain, näin ryhmien kävijämääriä voidaan seurata. Tämän seurannan avulla esimerkiksi ryhmien alkamisajankohtaa elokuulta on siirretty syyskuuhun, koska kävijämäärät olivat varsin pienet elokuussa ja kasvoivat voimakkaasti syyskuussa. Vuonna 2016 jatketaan ryhmien kokoontumisia vielä kesäkuussa, koska on nähty, että kävijät osallistuvat aktiivisesti vielä kesäkuussakin eri toimintoihin.

Osallistujamääriä seurataan suunnitelmallisesti. Seurannan pohjalta on mm. todettu, että teemapäivät eivät ole suosittuja, joten niiden kohdentamista ja nimeämistä mietitään jatkossa tarkemmin. Yhdistyksen ryhmiin osallistuu ihmisiä, joten jatkossa kohdennamme eri aiheita ja vierailijoita suoraan ryhmiin ja kannustamme eri ryhmiä tekemään enemmän yhteistyötä keskenään.

Koulutusten, retkien ja tilaisuuksien arviointi. Kun yhdistyksessä suunnitellaan koulutusta, retkeä tai muuta tapahtumaa, vastuuhenkilö täyttää yhdessä muiden toimijoiden kanssa erillisen suunnittelulomakkeen. Lomake on yhteisen suunnittelun väline, jonka avulla kaikki osalliset ovat tietoisia omasta ja toisten roolista ja tehtävistä heti suunnittelun alkuvaiheesta alkaen.

Kysely toiminnasta kiinnostuneille. Yhdistyksen toiminnan lähtökohtana ovat jäsenistön toiveet ja tarpeet. Näitä kartoitetaan laajemmin kolmen-neljän vuoden välein toteutettavalla kyselyllä. Kyselyitä on laadittu kolme; syksyllä 2009, keväällä 2012 sekä kesällä 2014. Kyselystä tehdään analyysi, joka julkaistaan yhdistyksen kotisivuilla, käsitellään hallituksessa ja tuloksia käydään tarvittaessa läpi yhteistyökumppaneiden kanssa.

Verkkopalveluiden arviointi. Yhdistyksen tulevaisuudessa ehkä merkittävin tiedonvälityksen kanava tulee olemaan toimivat kotisivut. Verkkopalvelujen toimivuutta arvioidaan vuosittain keskustellen, keskustelun pohjana käytetään arviointilomaketta. Lisäksi pyydetään käyttäjiltä palautetta.

Yhteistyön arviointi. Yhdistyksellä on laaja yhteistyöverkosto seutukunnan alueella. Toteutunutta yhteistyötä arvioidaan vuosittain vuosikertomuksen yhteydessä. Kolmen vuoden välein yhteistyökumppaneille toteutetaan kysely, jossa pyydetään yhteistyökumppaneita arvioimaan yhteistyön määrää ja laatua, yhdistyksen roolia ja merkitystä kolmannen sektorin toimijana, kehittämistarpeita yhteistyöhön liittyen sekä pyydetään arviointia yhdistyksen onnistumisesta perustehtävän toteuttamisessa. Vuoden 2014 TVS:n yhteydessä on pyydetty viimeisin palaute yhteistyötahoilta.

Kehityskeskustelut. Kehityskeskustelut Ray:n tuella palkatulle henkilöstölle pidetään joulukuussa. Toiminnanohjaaja toteuttaa kehityskeskustelut järjestösihteerille, vapaaehtoiskoordinaattorille ja ohjaajalle, toiminnanohjaajan kanssa kehityskeskustelun käy puheenjohtaja. Lomake toimii keskustelun pohjana, itsearviointilomakkeena sekä työntekijän työtehtävien ja kehittämistarpeiden suunnittelun pohjana.

Työyhteisön ITE –arviointi. Ray:n tuella palkatut henkilöt täyttävät yhdessä ITE -arviointilomakkeen toukokuussa. Yhteenveto lomakkeen tuloksista käsitellään kesäkuussa hallituksen itsearviointitilaisuudessa.

1.4.2. Muu seuranta ja arviointi

Vuoden 2014 kesällä yhdistys toteutti uuden kyselyn jäsenistölle sekä toiminnasta kiinnostuneille. Kyselyn tuloksia on verrattu aikaisemmin tehtyihin kyselyihin. Kyselyn tavoitteena oli selvittää ihmisten toiveita sekä mahdollisia uusien palvelujen tarvetta. Tämän pohjalta yhdistys saa tietoa, mihin suuntaan toimintaa tulee linjata ja tämän tiedon pohjalta luodaan strategia kolmeksi vuodeksi eteenpäin.

Vuoden 2015 lopussa valmistuu kaksi opinnäytetyötä, joiden tuloksia tullaan käyttämään hyväksi toiminnan arvioinnissa.

Yhdistykselle tulee vuoden aikana lukuisia ehdotuksia uusista toimintamuodoista. Vuonna 2016 otetaan käyttöön toiminnan suunnittelu-lomake, jonka avulla toiminnan suunnittelua järkevöitetään ja kartoitetaan tukeeko toiminta yhdistyksen toiminta-ajatusta, millä resursseilla toiminto toteutuu, tehdään työnjako ja kartoitetaan toiminnon kustannusvaikutuksia sekä vaikuttavuutta.

Yhdistyksen vapaaehtoistoimintaan käytettyä aikaa seurataan otantana yksi kuukausi vuodessa.

1.5. Edunvalvonta

Edunvalvontaan panostetaan erityisesti teemapäivien ym. kautta. Yhdistys toteuttaa edunvalvontaa seuraamalla yhteiskunnallisia muutoksia sekä alueella olevien palveluiden saatavuutta ja kohdentumista. Yhdistys ylläpitää yhteistyötä eri toimijoiden kanssa sekä järjestää säännöllisiä yhteistyötapaamisia. Tavoitteena on tuoda kansalaisen ääntä kuuluviin ja kokemustietoa päätöksenteon pohjaksi. Yhdistys pyrkii vaikuttamaan kuntoutujien asemaan yhteiskunnassa ja palveluissa tiedottamisen ja eri tilaisuuksien avulla. Yhdistys kerää tietoa jäsenistön tarpeista ja informoi ne tarpeellisiin suuntiin esimerkiksi yhteistyöneuvotteluissa.

1.6. Kokemusasiantuntijuus

Mielenterveys- ja päihdesuunnitelma, Mieli 2015 -työryhmän ehdotukset mielenterveys- ja päihdetyön kehittämiseksi – raportissa kokemusasiantuntijoiden roolia suositellaan lisättäväksi seuraavasti: Kokemusasiantuntijoiden ja vertaistoimijoiden osallistumista mielenterveys- ja päihdepalveluiden suunnitteluun, toteuttamiseen ja arviointiin tulee lisätä, jotta palvelujärjestelmä voi ottaa nykyistä paremmin huomioon asiakkaiden tarpeet.

Kokemusasiantuntijoilla tarkoitetaan henkilöitä, joilla on omakohtaista kokemusta mielenterveys- ja päihdeongelmista, joko niistä itse kärsivänä, niistä toipuneena tai palveluita käyttäneenä tai omaisena tai läheisenä. Kokemusasiantuntijoita tulee käyttää esimerkiksi kunnan strategiatyössä, palvelujen arvioinnissa ja kuntoutustyöryhmissä. Heitä voidaan

kutsua asiantuntijoiksi hoitoyksiköiden hallinnollisiin toimieliimiin. Heidän asiantuntemustaan tulee hyödyntää nykyistä enemmän myös mielenterveys- ja päihdekuntoutujien asumispalveluissa, tahdosta riippumattoman hoidon ja pakkotoimien vähentämiseen tähtäävässä työssä, sekä ulkopuolisissa asiantuntija-arvioissa. Kokemusasiantuntijatoimintaa ja siihen liittyvää palkkiojärjestelmää tulee kehittää järjestöjen ja kuntien yhteistyönä.

Yhdistyksen monimuotoinen yhteistyöverkosto mahdollistaa tämän suuntaisen kehityksen tulevana vuosina. Mielenterveyden Keskusliitto koulutti vuoden 2009 aikana yhdistyksen vapaaehtoisia Iso Käsi - hankkeen merkeissä esittelemään yhdistystä, huomaamaan yhdistyksen vahvuudet ja asiat, joita voi tuoda esiin eri työryhmissä ja muissa yhteistyöverkostoissa. Jäsenistöä kannustetaan osallistumaan erityisesti paikallisiin työryhmiin, asiasta tehdään keskustelun avauksia eri yhteistyökumppaneiden suuntaan. Lisäksi yhdistyksestä on kolme kouluttautunut kokemusasiantuntijaksi.

Vuonna 2012 käynnistettiin yhdistyksen ja Hyvinvointikuntayhtymän psykiatrisen osaston kanssa yhdessä Osastoryhmä, jota vetävät Jäsentuvan työntekijä ja kokemusasiantuntija. Ryhmä kokoontuu osastolla kahden viikon välein ja ryhmään ovat tervetulleita osaston potilaat. Ryhmässä kerrotaan yhdistyksen toiminnasta, keskustellaan ja jaetaan vertaisuutta. Ryhmän tavoitteena on tiedottaa yhdistystoiminnasta, rohkaista tulemaan toimintaan mukaan ja antaa toivoa kuntoutumiseen vertaisuuden avulla. Ryhmä jatkuu myös vuonna 2016.

Vuonna 2013 Raaha lähti mukaan ASPAn Tandem-projektiin. Tämän projektin kautta saatiin hyvin kokemuksen ääni kuulumaan ja asiakkaat pääsivät paremmin itse vaikuttamaan palveluihin.

2. Ak1: JÄSENTUPA

2.1. Jäsentupa-toiminta Raahessa

Raahen Psykyke ry on saanut vuodesta 2001 alkaen RAYn Ak1-avustusta Jäsentuvan toimintaan. Jäsentupa **on matalankynnyksen kohtaamispaikka**, vertaistoiminnan keskus, jossa voi käydä kahvilla, lukea päivän lehdet, käyttää tietokoneita, pelata biljardia, saada ATK-ohjausta sekä osallistua yhdistyksen monipuoliseen toimintaan. Jäsentuvan avoinna pitämisestä vastaavat vapaaehtoiset yhdessä työntekijöiden ja työkokeilussa olevien kanssa. Vapaaehtoiset ja työkokeilussa olevat avustavat ryhmien toteutuksessa, ryhmien vetämisessä sekä osallistuvat muuhun yhdistystoimintaa tukeviin tehtäviin. Työntekijöiden toimistotilat sijaitsevat Jäsentuvalla. Iso käsi - hankkeen myötä koulutetut vapaaehtoiset osallistuvat yhdistyksen toimintaan mm. esittelemällä yhdistystä ryhmille Jäsentuvalla.

Kaikkien toteutettujen jäsenkyselyjen mukaan Jäsentupa on tärkein yhdistyksen tarjoamista toiminnoista jäsenistön mielestä. Jäsentupa muutti uusiin tiloihin keväällä 2012. Jäsentupa sijaitsee Sovionkadulla Raahen keskustassa ja on avoinna ma-to klo 8-15 ja pe 8-14 sekä erikseen sovitusti viikonloppuina. Lisäksi iltaisin Jäsentuvalla kokoontuu vertaisryhmiä.

2.2. Jäsentuvan työntekijät

Raahen Psykye ry:n Jäsentuvan toiminta on monipuolista ja toimialue on laajentunut koko Raahen Seudun Hyvinvointikuntayhtymän alueelle vuoden 2011 alussa. Yhdistyksen Jäsentuvan tärkein toiminta **on vertaistoiminta ja vapaaehtoistoiminta** monissa eri muodoissa (ryhmät, tukihenkilötoiminta, ohjaus- ja neuvonta ym.). Näistä toiminnoista vastaavat tällä hetkellä kaikki neljä nykyistä työntekijää. Työntekijöiden vastualueet jakautuvat seuraavasti:

Toiminnanohjaaja toimii esimiehenä, vastaa työkokeiluista, toimii esittelijänä hallituksen kokouksissa, ylläpitää ja kehittää yhteistyötä eri tahojen kanssa sekä vastaa yhdistystoiminnasta yhteistyössä vapaaehtoisten kanssa sekä antaa ohjausta ja neuvontaa. Toiminnanohjaaja tekee seurantaa ja vastaa arvioinnin toteutumisesta sekä hankkii materiaalin sosiaalisen tilinpidon tueksi. Seurannassa ja arvioinnissa käytetään yhdistykselle tehtyä opinnäytetyötä hyväksi (lomakkeisto, aikataulutukset ym.).

Järjestösihteeri vastaa käytännön taloushoidosta, tiedotuksesta, ohjaa vapaaehtoistoimintaan osallistujia Jäsentuvan toiminnan ylläpitämisessä, toimii hallituksen sihteerinä, vastaa toteutuneen toiminnan seurannasta, osallistuu tarvittaessa ohjaus- ja neuvontapalveluihin sekä toteuttaa perehdytyksen opiskelijoille, toimintaan osallistujille sekä vapaaehtoisille. Järjestösihteeri vastaa ryhmien käytännönasioista. Järjestösihteeri vastaa myös Siikajoen toiminnasta aiheutuvien kulujen hoidosta.

Ohjaajan työnkuvaan kuuluu Siikajoen (2 pv / vko), Pyhäjoen kuntien sekä Vihannin kaupunginosan toiminnoista vastaaminen, sekä ohjaus ja neuvonta. Ohjaaja toimii ryhmänvetäjänä. Ryhmissä on aina vertaisryhmänvetäjä mukana. Lisäksi ohjaaja työskentelee Raahessa 1-2 päivää viikossa vastaten vapaaehtoiskoordinaattorin kanssa jäsen toiminnan järjestämisestä.

Vapaaehtoiskoordinaattori vastaa ryhmänvetäjien (uusien ja jo toiminnassa mukana olevien) koulutuksista, tukemisesta ja ryhmien sisällöllisestä kehittämisestä. Ohjaus ja neuvonta kuuluvat kiinteänä osana vapaaehtoiskoordinaattorin työhön. Hän vastaa vapaaehtoisten koulutuksesta / tukemisesta. Lisäksi hänelle kuuluu retkien, koulutusten ja kurssien järjestäminen jäsenistölle sekä muusta jäsen toiminnasta ja vapaaehtoistoiminnasta vastaaminen. Työntekijä vastaa tukihenkilötoiminnasta; koulutusten järjestäminen, tukisuhteiden luominen, tukihenkilöiden jatkuva työohjaus ja tuki sekä tukisuhteiden väliarviointien toteuttaminen. Työntekijä vastaa myös kokemusasiantuntijoiden hankkimisesta sekä markkinoinnista eteenpäin.

Kaikkien työntekijöiden työnkuvaan kuuluu jäsenistön ja toiminnassa olevien osallistaminen ja toimintamahdollisuuksien vahvistaminen, vapaaehtoistoiminnan tukeminen, mahdollisuuksien luominen, motivoiminen sekä vahvuuksien tunnistaminen ja vahvistaminen. Lisäksi kaikille kuuluu opiskelijoiden ohjaus.

2.3. Jäsentuvan talous

Raahen Psykyke ry saa Raha-automaattiyhdistykseltä Ak-avustusta matalankynnyksen kohtaamispaikka Jäsentuvan toiminnan ylläpitämiseen. Lisäksi Raahen Seudun Hyvinvointikuntayhtymä antaa Jäsentuvan vertais- ja vapaaehtoistoimintaan toiminta-avustusta.

Hallitus ja puheenjohtaja vastaavat yhdistyksen toiminnasta ja taloudesta, päättää yhdistyksen toimintalinjoista, toimii työntekijöiden esimiehenä sekä suunnittelee ja valvoo yhdistyksen toimintaa. Jäsentuvan käytännön toiminnasta vastaa toiminnanohjaaja ja päivittäisistä raha - asioista vastaa järjestösihteeri. Hallitus seuraa talouden toteutumaa välitilin päätöksin. Palkanmaksu ja kirjanpito ostetaan Raahen Tili Oy:ltä.

2.4. Toiminta Siikajoen kunnan alueella

Vuoden 2011 alussa yhdistyksen toimintaan sulautettiin myös Ruukin Kimppa ry:n toiminta ja Siikajoen kunta tuli yhdistyksen toiminta-alueeksi. Raahen Psykyke ry toimii 1.3.2011 alkaen koko Raahen Seudun Hyvinvointikuntayhtymän alueella.

RAY:n toiminta-avustuksen turvin ja Kuntayhtymän toiminta-avustuksen avulla yhdistys vastaa vertais- ja vapaaehtoistoiminnan toteuttamisesta myös Siikajoella Ruukin kylällä. Raahen Seudun hyvinvointikuntayhtymä antaa yhdistyksen toiminnalle tilat käyttöön. Ohjaaja mahdollistaa vapaaehtoisten toimimisen tukemalla ja kouluttamalla heitä. Käytännössä ohjaaja työskentelee kaksi päivää viikossa Ruukissa Apilan tiloissa. Ruukin toiminta toteutetaan osittain vapaaehtoisten voimin käynnistäen uusia vertaisryhmiä Siikajoelle. Ruukissa on vuonna 2016 seuraavat ryhmät: avoin ryhmä, liikunnallinen ryhmä, kädentaitojen ryhmä (RaahOpisto), avoin teemaryhmä ja naistenryhmä. Lisäksi perustetaan nuortenryhmä ja omaistenryhmä.

2.5. Pyhäjoen kunnan ja Vihannin kaupunginosan toiminta

Kunnissa järjestetään omaa toimintaa viikoittain ryhmätoiminnan merkeissä. Ryhmiä ohjaa Jäsentuvan ohjaaja yhdessä vertaisohjaajan kanssa. Teemoina vuorottelevat terveyden edistäminen, kulttuuri ja yhteiskunnallinen osallistuminen, ohjaus ja neuvonta sekä arjessa jaksaminen. Muissa kunnissa asuvien osallistumista Raahessa järjestettäviin toimintoihin helpotetaan tiedottamalla kuljetuspalveluista, järjestämällä kimppakyytejä ym. Kunnissa järjestetään tarvittaessa vapaaehtoistoiminnan koulutuksia, tukihenkilökoulutuksia ja ryhmänvetäjäkoulutuksia yhdessä yhteistyötahojen kanssa.

Vihannissa kartoitettiin uusia vapaaehtoistoimijoita syksyllä 2014 ja vuoden 2015 alusta alkaen Vihannissa on kokoontunut vertaisryhmä kerran viikossa (kesällä kotaryhmä). Lisäksi Vihannissa on jäsenhintainen kuntosalivuoro kerran viikossa.

Pyhäjoen ryhmätoiminta muuttui keväällä 2014 pitkäaikaisen ryhmän loppuessa. Ryhmä muutti uusiin tiloihin syksyllä 2014 ja on saanut uusia ryhmäläisiä ja vapaaehtoisia

ryhmänvetäjiä mukaan. Ryhmä kokoontuu kerran viikossa kaksi tuntia vanhustenkotiyhdistyksen kerhotiloissa (Iltarusko).

2.6. Ryhmä- ja kurssitoiminta

Yhdistyksen ryhmätoiminta perustuu vertaistukitoimintaan. Ryhmiä ohjaavat pääosin ryhmänohjaajakoulutuksen saaneet vertaisohjaajat ja vapaaehtoiset. Työntekijöiden ja opiskelijoiden ohjaamissa ryhmissä työparina toimii aina vertaisohjaaja. Keskusteluryhmät kokoontuvat Jäsentuvan ryhmätiloissa, liikuntaryhmät toimivat kaupungin liikuntapaikoissa. Ryhmätoiminnassa yhteistyötä tehdään Raahen Palvelukoti Oy:n, Raahe-opiston, mielenterveyskeskuksen, Raahen ammattiopisto, A-klinikan sekä Raahen kaupungin liikuntatoimen kanssa.

Ryhmänohjaajille ja vapaaehtoistoimijoille järjestetään koulutusta (hygieniapassikoulutus, ensiapukoulutus ym), virkistäytymistä sekä työnohjauksellisia tapaamisia, joissa arvioidaan ryhmien toimintaa ja kehittämistarpeita. Ryhmistä on tehty oma PowerPoint-esittely ja kerran vuodessa pidetään Jäsentuvalla ryhmäpäivä, jossa esitellään ryhmät ja ryhmänvetäjät. Ryhmien välistä yhteistyötä lisätään. Vuonna 2016 panostetaan edelleen erityisesti ikäihmisten, nuorten ja naisten mukaan saamiseen. Lisäksi tuetaan osallistumaan erilaisiin liikunnallisiin ryhmiin ja aktivoidaan yhdistyksen kulttuuritoimintaa.

Kurssitoiminta vakiinnutetaan ja kursseja järjestetään kolme-neljä kappaletta vuosittain (esimerkiksi kokkauskurssi, ensiapukurssi, kuvankäsittelykurssi, digikuvauskurssi, taloudenhallintakurssi, depressiokoulu-kurssi nuorille, ilmaisutaidon kurssi). Ohjaajina toimivat vapaaehtoiset, opiskelijat, kokemusasiantuntijat sekä työntekijät yhdessä vertaisohjaajan kanssa. Yhdistys mahdollistaa vertaisohjaajien osallistumisen tiedollisiin koulutuksiin, joiden opeilla he voivat ohjata kursseja halukkaille.

Jäsentuvan ryhmätoiminta koettiin kolmanneksi tärkeimmäksi yhdistyksen toiminnoista kävijäkyselyn 2014 tulosten mukaan.

2.7. Omaistoiminta

Omaistoiminta jatkuu seutukunnallisen ryhmätoiminnan merkeissä. Omaisille järjestetään mahdollisuus vierailu heitä kiinnostavissa paikoissa ja ryhmään kutsutaan vierailijoita eri tahoilta. Omaistenpäivänä tavoitetaan uusia omaisia ja yhdistys tekee yhteistyötä Raahen seudun omaishoitajat ja läheiset ry:n ja Hyvän Mielen Talo ry:n kanssa. Ruukkiin perustetaan 2016 oma omaistenryhmä.

Vuonna 2015 käynnistyi päihdekuntoutujien omaisten avoin vertaisryhmä yhteistyössä Raahen seudun hyvinvointikuntayhtymän ja Raahen Psyky ry:n kanssa. Ryhmä kokoontuu säännöllisesti kerran viikossa ja ryhmää vetävät mielenterveyskeskuksen sosiaali-ohjaaja, A-klinikan päihdetyöntekijä ja yhdistyksen työntekijä vuorotellen.

2.8. Tukihenkilötoiminta

Tukihenkilötoimintaa tullaan kehittämään koko seutukunnan alueella koulutusten ja tiedotustoiminnan avulla. Vuoden 2016 aikana järjestetään yhteistyössä vammaispuolen,

seurakunnan, MLL:n sekä muiden toimijoiden kanssa vapaaehtoistoiminnan koulutus Raahessa sekä tarvittaessa yhdessä lähikunnista. Tukihenkilöille järjestetään ohjauksellisia tapaamisia tarpeen mukaan sekä yksi virkistyspäivä vuoden aikana. Raahen seudun Omaishoitajat ja läheiset ry on yksi aktiivinen yhteistyökumppani koulutusten järjestämisessä.

Yhdistyksessä on vuodesta 2013 alkaen toiminut myös TakuuSäätiön Omille jaloille – koulutuksen saanut tukihenkilö, jonka puoleen voi kääntyä, mikäli kaipaa tukea ja rinnallakulkijaa taloudellisissa vaikeuksissa. Markkinoidaan TakuuSäätiön tukihenkilökoulutuksia jäsenille, jotta saadaan lisää toimijoita tukemaan ihmisiä.

2.9. Retket, tapahtumat ja teemapäivät

Jäsentupa järjestää kaksi-kolme pitempää päivän retkeä vuoden aikana erilaisiin kohteisiin ja yhden yön yli retken Raahen saaristoon. Lisäksi osallistutaan Jokilaaksojen Tiimi ry:n retkiin. Toiminnassa painotetaan paikallista osallistumista teatterinäytöksiin, konsertteihin ja muihin oman paikkakunnan tilaisuuksiin. Yhdistys kutsuu vierailijoita Jäsentuvalle sekä järjestää tapahtumia muiden toimijoiden kanssa yhteistyössä. Mielenterveysviikolla järjestetään avoin yleisöluento. Vuonna 2016 yhdistys viettää 30-vuotisjuhluvuottaan. Juhlavuosi näkyy vuoden ajan eri toimintojen järjestämisessä. Yhdistys mahdollistaa jäsenistön osallistumisia eri tahojen järjestämiin tapahtumiin. Retket koettiin toiseksi tärkeimmäksi toiminnaksi Kävijäkyselyssä 2014.

2.10. Ohjaus- ja neuvonta

Jäsentuvalle on koottu pienimuotoinen ohjaus- ja neuvontapiste, johon on kerätty materiaalia eri palveluista, toimijoista ja teemoista. Teemoja ovat mm. mielenterveysasiat, velkaneuvonta, paikalliset ja valtakunnalliset palvelut sekä terveyden edistäminen. Ohjaus ja neuvonta kuuluvat kiinteänä osana työntekijöiden työhön. Käytännössä ohjaus ja neuvonta tapahtuvat puhelimitse, kävijöiden tapaamisilla sekä sähköpostitse. Ohjaus ja neuvonta sisältävät mm. keskustelua, kuuntelua, asioihin paneutumista sekä tiedottamista eri palveluista ja toimijoista. Jäsentuvan vapaaehtoiset osallistuvat ohjaus- ja neuvontatyöhön.

2.11. Osallistujamäärät

Yhdistyksen Jäsentuvan toiminta tavoittaa vuoden aikana laajan osallistujajoukon. Vuonna 2014 toimintaan osallistui yli 250 eri henkilöä. Osallistujamääriä seurataan suunnitelmallisesti. Jäsentuvan kävijäseuranta kehitetään erityisesti, sillä se ei toimi vielä tarkoitetulla tavalla.

2.12. Yhteistyö

2.12.1. Yhteistyötahot

Yhteistyötaho	Yhteistyömuodot
Mielenterveyden Keskusliitto	Koulutukset jäsenistölle, jäsenedut jäsenistölle, Revanssi-lehti, valtakunnalliset tapahtumat, MTKL:n tarjoama tuki, ohjaus ja neuvonta yksittäisille jäsenille sekä yhdistykselle, edustus valtuustossa
Hyvän Mielen Talo	Omille jaloille tukihenkilö käy työnohjauksellisissa palaverissa, tuuraus tarvittaessa. Depressiokurssi, omaistoiminta.
Raahen kaupunki	Kuntalaisten ohjaus puolin ja toisin palvelujen piiriin, tiedotustoiminta, kunnan edustajien vierailut yhdistyksessä
Raahen kaupunki, liikuntatoimi	Yhteiset ryhmät, kaupungin liikunnanohjaajan ryhmät erityisryhmille, kaupungin kuntosalin maksuton käyttömahdollisuus
Raahen kaupunki, Raahe-opisto	Yhteiset kurssit, Jäsenistön ohjaus opintopiiritoimintaan
Raahen kaupunki, Woimala-hanke	Yhdistyksen edustus ohjausryhmässä, yhdistyksen esittelyt kurssilaisille, asiakkaiden ohjaus puolin ja toisin
Raahen seudun hyvinvointikuntayhtymä	Taloudellinen tuki / toiminta-avustus, toiminnanohjaaja edustaa kolmatta sektoria eri työryhmissä
Hyvinvointikuntayhtymä, mielenterveyskeskus	Yhteistyötapaamiset vuosittain, asiantuntijavierailut yhdistyksen ryhmissä ja teemapäivissä, yhteisesti järjestettävä luento, yhdistystoimijoiden vierailut ja tiedottaminen ajankohtaisista asioista, MTK:n asiakkaiden ohjaus yhdistystoimintaan, ohjaus ja neuvonta, osastoryhmä
Hyvinvointikuntayhtymä, Langin keskus / A-klinikka	Kävijöiden ohjaus palvelujen piiriin puolin ja toisin, yhteistyötapaamiset vuosittain.
Hyvinvointikuntayhtymä, Vihernikkari	Kuntalaisten ohjaus palvelujen piiriin puolin ja toisin, yhteistyötapaamiset henkilöstön kesken 3-4 kertaa vuodessa, tiedottaminen toiminnoista puolin ja toisin
Työ- ja elinkeinotoimisto Työvoiman palvelukeskus	Yhdistyksen esittely Typ:n asiakkaille, ohjaus palvelujen piiriin, työkokeilut yhdistyksessä
Oppilaitokset mm. - Alueen Ammattikorkeakoulut - Alueen toisen asteen oppilaitokset - Raahen ja Oulun aikuiskoulutuskeskus	Opiskelijoiden työssäoppimisjaksot yhdistyksessä, näyttöjen vastaanotto, opiskelijoiden ohjaamat ryhmät, opinnäytetyöt yhdistyksen ja toiminnan kehittämistarpeista lähtien, yhdistyksen esittely opiskelijaryhmille
Raahen Seudun Omaishoitajat ja läheiset ry, OmaisOiva	Yhteiset koulutukset, toiminnanohjaaja mukana Omaistyöryhmässä
Jokilaaksojen Tiimi ry	Työkokoukset, yhteiset koulutukset,

	tapahtumat, retket, yhdistyksen edustajat Tiimin hallituksessa
Pyhäjoen kunta ja Vihanti	Viikoittaiset ryhmät kunnissa, koulutukset, osallistumismahdollisuuksien tarjoaminen seutukuntien asukkaille tapahtumiin ja ryhmiin
Siikajoen kunta	Vertaistoiminta, osallistumismahdollisuuksien tarjoaminen tapahtumiin ja ryhmiin, koulutukset
Seurakunnat	Tilojen vuokraus, yhteiset koulutukset, viikoittainen ruokailumahdollisuus pienemmällä omavastuulla yhdistyksen jäsenille, tiedotus ajankohtaisista asioista, kynttilätapahtuma ja lastenpäivä viikolla 47, maksuton työnohjausmahdollisuus yhdistyksen työntekijöille, joulujuhla mielenterveyskuntoutujille, Luontoranta-projekti Ruukissa
Muut kolmannen sektorin toimijat, mm. MLL, Unicef, SPR ja Pelastakaa Lapset ry, Skitsofreniayhdistys	Tutustumiskäynnit ryhmien kanssa eri toimipaikkoihin, osallistujien ohjaus eri palvelujen piiriin, yhteiset koulutukset ja tapahtumat
Takuusäätiö	Omille jaloille -tukihenkilötoiminta, infotilaisuudet talousasioista.
Vammaisneuvosto	Yhdistyksen edustus vammaisneuvostossa. Vammaisneuvoston järjestämiin tapahtumiin osallistuminen ja tiedotus.
Yksityiset palveluntuottajat	Yhdistyksen esittelyt eri tilaisuuksissa, yhteistyöneuvottelut, tutustumiskäynnit, yhdistystoiminnan esittely säännöllisesti asumispalveluyksiköissä
Toimiva Lapsi ja Perhe -hanke / THL	Koulutuksiin osallistuminen, työmenetelmän käyttö työvälineenä, yhteistyö eri osallistujatahojen kanssa.

2.12.2. Yhteistyösopimukset vuodelle 2016

2.12.2.1. Hyvän Mielen Talo

Raahen Psygyke ry toimii yhteistyökumppanina Hyvän mielen talo ry:n nuorille suunnatussa RAY-projektissa (03/2013-02/2017) nuorille räätälöitävän Depressiokoulu -kurssimallin ja oheismateriaalin kehittämisessä.

Yhteistyö tarkoittaa käytännössä, sitä että

Hyvän mielen talo ry:n työntekijä on kouluttanut Raahen Psygyke ry:n 2 työntekijää Depressiokoulun ohjaajiksi (syksy 2013). Ohjaajakoulutus sisälsi osallistumisen Depressiokoulu-kurssiin (10x2 t), oman yhdistyksen toiminnassa järjestettävän kurssin

ohjaamisen (10x2 t) ja siihen saatavan työnohjauksen (6-8 x1-2 t) sekä teoriaopetuksen kognitiivis-behavioraaliseen teoriaan ja psykoedukatiivisen ryhmän ohjaukseen liittyen (16 t).

Raahen Psygyke ry koekäyttää nuorille räätälöitävää Depressiokoulu-kurssimallia ja oheismateriaalia järjestämällään nuorten Depressiokoulu-kurssilla (ajalla 2013-2015) sekä kerää ja antaa palautetta ja kehittämisehdotuksia Hyvän mielen talon projektiryhmälle mallin ja materiaalin edelleen kehittämiseksi.

- o Nuorille toteutettavasta kurssista ei aiheudu kuluja Raahen Psygyke ry:lle työntekijöiden työaika ja mahdollisia ryhmätoiminnan ilmoitus- ja kahvikuluja lukuun ottamatta (ryhmä järjestetään yhdistyksen tiloissa).

Depressiokursseja on järjestetty kaksi (toinen suunnattu nuorille) ja kolmas käynnistyy loppuvuodesta 2015.

2.12.2.2. Raahen Seudun Omaishoitajat ja läheiset ry

Raahen Psygyke ry ja Raahen Seudun Omaishoitajat ja Läheiset ry ovat tehneet kumppanuussopimus järjestöyhteistyöstä. Raahen seudun Omaishoitajat ja Läheiset ry haluaa levittää tietoutta omaishoitajuudesta, ja tehdä yhteistyötä seutukunnan muiden järjestöjen kanssa omaishoitoperheiden hyvinvoinnin eteen.

Raahen Seudun Omaishoitajat ja Läheiset ry toteuttaa omaishoitajille suunnattua hyvinvointia ja jaksamista tukevaa toimintaa. Raahen Psygyke ry toimii yhteistyössä Raahen seudun Omaishoitajat ja Läheiset ry:n toiminnan toteutuksessa sekä levittää tietoa omaishoidosta ja hankkeesta omalle jäsenistölleen. Raahen seudun Omaishoitajat ja Läheiset ry sitoutuu omalta osaltaan antamaan tietoa, tukea ja ohjausta omaishoitoon liittyvissä asioissa.

3. Jäsentuvan Strategia kolmeksi vuodeksi eteenpäin 2014-2016

Jäsenkyselyn 2010 ja kävijäkyselyn 2014 pohjalta on noussut seuraavanlaisia painopisteitä tulevaisuudelle:

Tutkimustulosten perusteella jäsenistömme ikääntyy ja yksi merkittävä asia on miettiä tulevaisuuden kannalta, miten saamme myös **nuoret mukaan toimintaan**. Tavoitteena on kehittää yhdistyksen toimintaa siihen suuntaan, että myös nuoret mielenterveyskuntoutujat löytävät järjestömme palvelut. Nuorison mukaan saamisen keinoja ovat

- panostaminen sosiaaliseen mediaan
- suljettu ryhmä facebookiin
- nuortenryhmä Raahen ja Ruukkiin
- Mielekäs päivä –kurssi nuorille
- depressiokurssi nuorille
- Jäsentuvan hankinnat; mikä nuoret saa tulemaan tuvalle?
- Kokemusasiantuntijuuden hyödyntäminen

Jo kolmena kesänä on kokoontunut Nuorten kesäryhmä. Syksyllä 2013 käynnistyi Hyvän Mielen Talon Mielipaletti –projektin avulla Depressiokurssi. Kurssi oli suunnattu nuorille, mutta kurssi

jouduttiin muuttamaan kaikenikäisille, koska nuoria ei tullut tarpeeksi. Haasteena oli löytää ja aktivoida nuoret tulemaan ryhmään. Yhteistyötahojen kanssa yhdessä toimiminen ja verkostoituminen ovat ensiarvoisen tärkeitä, sillä näin tavoitamme mahdollisimman laajan joukon tukea tarvitsevia kuntoutujia (mm. perhetyö, Satelliitti, nuorisotoimi, ammatilliset oppilaitokset, etsivä nuorisotyö, MTT, A-klinikka, sosiaalitoimi, tyy). Lisäksi syksyllä 2013 pidettiin Lillyn Mielekäs Päivä –kurssi nuorille. Materiaalia ja kurssitoimintaa jatketaan tulevinakin vuosina. Vuonna 2015 keväällä oli uusiin depressiokurssi, joka oli suunnattu nuorille. Kurssille osallistui kolme nuorta. Lisäksi kuntayhtymän kanssa on vedetty kaksi Nuorten Klubi-ryhmää, joissa on ollut vetäjinä yhdistyksen työntekijä yhdessä mielenterveyskeskuksen toimintaterapeutin kanssa. Nuorten Klubi käynnistyy taas syksyllä 2015 ja loppuvuodesta on tulossa Depressiokurssi nuorille.????

Vuoden 2015 aikana sairaanhoitajaopiskelija tekee opinnäytetyön, jolla kartoitetaan nuorten mielenterveyskuntoutujien toiveita ja tarpeita, mikä saisi heidät tulemaan yhdistyksen toimintaan mukaan. Tuloksia hyödynnetään alkuvuodesta 2016.

Kävijäkysely 2014 osoittaa, että vuoden 2010, 2012 ja 2014 tutkimustulokset ovat varsin samansuuntaisia. Jäsenistö on hieman ikääntynyt profiililtaan ja tulevaisuudessa tarvitsemme myös *ikäihmisille suunnattuja toimintoja* esimerkiksi erilaisia ryhmätoimintoja liittyen *yksinäisyyden ehkäisemiseen ja liikkuvuuden ja toimintakyvyn ylläpitämiseen*. Yhdistykselle on myös tullut toiveita ikäihmisten keskusteluryhmän perustamiseksi. Kävijäkyselystä kävi ilmi myös, että naisten osuus kävijöiden keskuudessa on vähentynyt huomattavasti, joten panostamme *naisille suunnattuun toimintaan*. Syksyllä 2014 alkoi Naistenryhmä.

Haasteena tulee olemaan myös *liikunnallisiin ryhmiin* motivoiminen, koska ylipaino, verenpainetauti ja diabetes ovat yleisimpiä ongelmia jäsenistömme keskuudessa myös vuoden 2014 kävijäkyselyn perusteella. Osa kävijöistä liikkuu aktiivisesti, mutta kuinka saamme *kaikki* liikkumaan? Teemme tietoisia pieniä valintoja arjen toiminnassamme ja esimerkiksi hankimme askelmittarin kävijöiden käyttöön, joka lisää tietoisuutta päivittäisestä liikkumisesta ja samalla kannustaa liikkumaan lisää. Haastamme kävijät liikkumaan myös ottamalla KKI -kuntokortin käyttöön. Vuoden lopussa arvomme liikunnallisen palkinnon kaikkien kortin täyttäneiden ja palauttaneiden kesken. Yhdistyksellä on useampia liikunnallisia ryhmiä, joihin kannustamme jäseniä osallistumaan. Vuonna 2015 sosionomiopiskelijat tekevät opinnäytetyön liikunnan merkityksestä mielenterveyskuntoutujan toimintakyvylle. Tuloksia päästään hyödyntämään alkuvuodesta 2016.

4. Erityismietteitä tulevaisuuteen

Tulevaisuudessa yhdistyksemme toimialueella tapahtuu paljon muutosta, mikä heijastuu toimintaamme. Tällä hetkellä jo pelkoa, turvattomuutta ja epävarmuutta on herättänyt ydinvoimalahanke Pyhäjoella. Lisäksi Ruukin pakolaiskeskuksen avaaminen uudestaan on asia, joka yhdistyksen on hyvä tiedostaa mahdollisuutena ja uutena yhteistyökumppanina. Mitä sote-uudistus tuo tullessaan, aika näyttää.

Yhdistyksessä aloitti ohjaajan sijainen syyskuun alussa. Uuden työntekijän tuleminen avaa aina uusia mahdollisuuksia ja tilaisuuden kehittää toimintaa. Ohjaajan mukana yhdistyksen toimintaan tulee ainakin kulttuurista draaman tai muun itseilmaisun merkeissä.

Ahkeruusrahojen maksamisen loppuminen vuoden loppuun mennessä luo paineen yhdistykselle panostaa yhä enemmän vapaaehtoistoimintaan. Vapaaehtoisten mukaan saaminen ja mukana pysyminen vaatii satsausta koulutuksen ja virkistäytymisen saralle.

Yhdistys täyttää 30 vuotta vuonna 2016. Nyt on hyvä aika katsoa menneeseen ja pysähtyä analysoimaan yhdistyksen kehitystä. Yksi merkittävä huomio yhdistyksen aikajanalla on ainakin se, että koko 30 vuotta *ihminen on säilynyt toiminnan keskiössä ja vertaisuus on pysynyt toiminnan tärkeimpänä asiana*. Vuosien kuluessa toiminta on muuttunut enemmän ennaltaehkäisyn suuntaan ja yhteistyö eri tahojen kanssa on laajentunut. Yhdistys on saanut kaksikin RAY-rahoitteista projektia juurtumaan Raahen seudun hyvinvointikuntayhtymän alueelle (Kaukorannan Kukka; Vihernikkari ja Selvin Mielin –projekti; Woimala). Mutta historia-ajatuksia lisää kevään 2016 jäsenlehdessä.

Tavoitteena tulevaisuudessa olisi saada kokemusasiantuntijuutta kasvatettua alueella koulutusten avulla. Eri yhteistyötahoja mietitään (AIKU, vammaisneuvosto, muut järjestöt).

Tulevaisuuteen yhdistys voi lähteä positiivisin ja luottavaisin mielin, sillä yhdistyksen toiminta on vakiintunutta, aktiiviosallistujat –vapaaehtoiset ja työntekijät- ovat sitoutuneita ja innovatiivisia ja kaiken kaikkiaan yhdistyksen maine on hyvä, sen toimintaa arvostetaan osallistujien ja yhteistyökumppaneiden keskuudessa. Toimijat ovat rohkeita kokeilemaan uutta ja kaikilla on kehittävä ote.