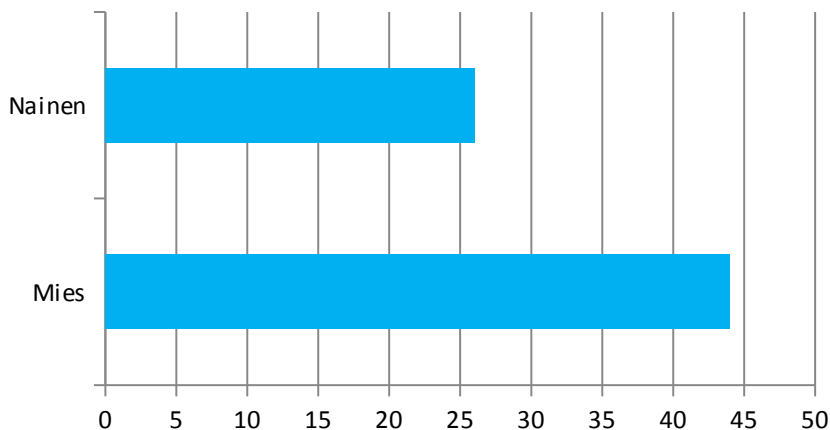


Toteutimme kesäkuussa 2014 jäsentuvalla kävijäkyselyn. Vuonna 2012 toteutettu jäsenkysely oli hieman erilainen kuin nyt tehty **kävijä**kysely. Yhdistys ei lähettänyt lomakkeita postissa vaan jokainen halukas saattoi käydä vastaamassa kyselyyn jäsentuvalla. Lomakkeissa oli myös muutamia pieniä eroja kysymyksissä. Kävijäkysely oli hieman ”kevyempi” versio jäsenkyselystä.

Yhteenvetoa ja vertailua edelliseen jäsenkyselyyn seuraavassa:

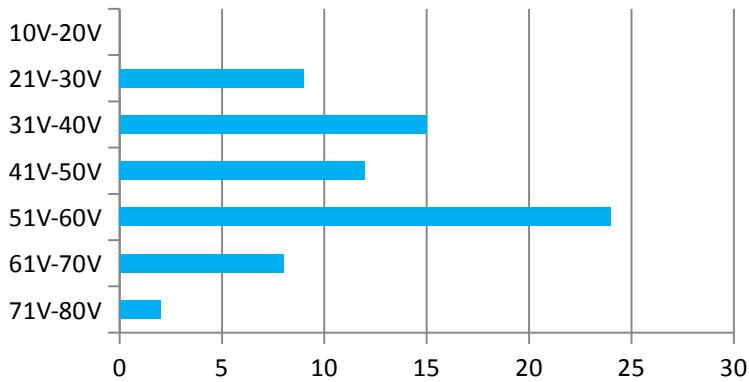
SUKUPUOLI

Ensimmäisessä kysymyksessä kysyttiin sukupuolta; kyselyyn vastasi 44 miestä ja 26 naista, kolme jätti vastaamatta, yhteensä palautettiin siis **73** lomaketta. Vuonna 2012 vastaava luku jäsenkyselylyssä oli 25 miestä, naisia 37, yhteensä **62**. Naisten osuus siis laski huomattavasti vuonna 2014.



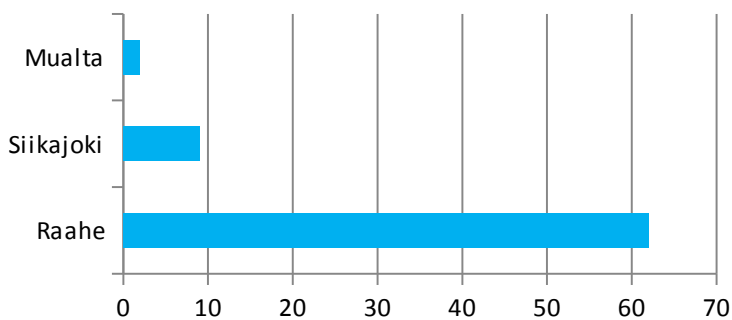
IKÄ

Iältään vastaajia oli kävijäkyselyssä seuraavasti; alle 20-vuotiaita ei lainkaan, 21-30-vuotiaita: 9, 31-40-vuotiaita: 15, 41-50-vuotiaita: 12, 51-60-vuotiaita: **24**, 61-70 -vuotiaita 8, yli 71- vuotiaita 2. Tyhjiä vastauksia oli osiossa kolme. Ikäjakauma vuonna 2012 oli muutoin aikalailla vastaavanlainen, mutta 51-60- vuotiaita oli melkein puolet vähemmän, 16.



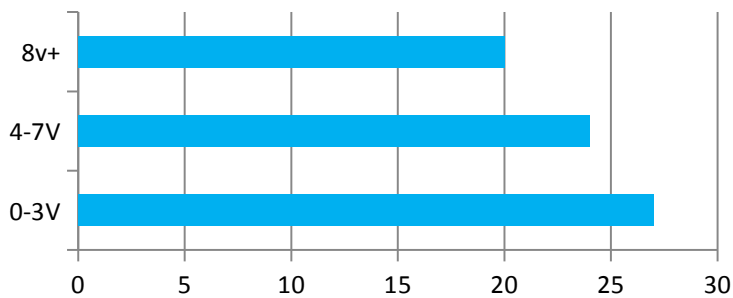
KOTIKUNTA

Valtaosa vastaajista oli Raahelaisia (**62**), Siikajoen alueelta yhdeksän ja loput olivat muualta tai eivät vastanneet kysymykseen. Vuoden 2012 kyselyssä Raahelaisia oli 46. Lisäys saattaa johtua kuntaliitoksesta, jossa Vihanti yhdistyi Raahen.



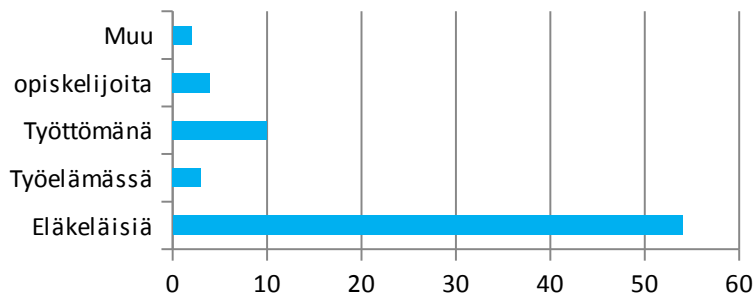
JÄSENYYS

Neljännessä kysymyksessä kysyttiin kuinka kauan on ollut Raahen Psykke ry:n jäsenenä. Toiminnassa 0-3 vuotta mukana olleita oli **27**, samassa ryhmässä vuonna 2012 oli 32. 4-7 vuotta mukana olleita oli 24 ja yli kahdeksan vuotta jäsenenä olleita oli 20. Kahdessa lomakkeessa ei ollut vastausta. Suurin muutos vuotena 2012 oli 4-7- vuotta toiminnassa mukana olleissa, silloin heitä oli 9. Luonnollisesti nousua seuraavaan ryhmään tapahtuu, koska edellisestä kyselystä oli pari vuotta.



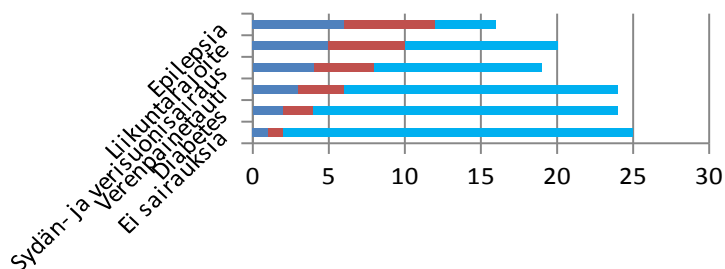
TOIMEENTULO

Vastaajista suurin osa oli eläkeläisiä (**54**), kuten vuonna 2012 (40). Työelämässä olevia oli kolme (2012: 7), työttömänä kymmenen (2012: 6), opiskelijoita 4 ja loput ilmoittivat olevansa kuntouttavassa työtoiminnassa, työkokeilussa, harjoittelussa tai muussa vastaavanlaisessa.



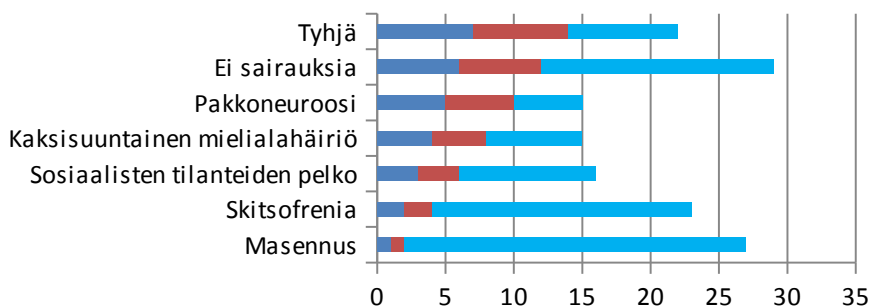
FYYSINEN SAIRASTAVUUS

Kuudes kysymys käsitteli fyysisiä sairauksia. Suurimmalla osalla ei ollut fyysisiä sairauksia (**23**), mutta diabetes oli lähes neljänneksellä (20), verenpainetauti oli seuraavaksi yleisin (18) ja sydän- ja verisuonisairaus kolmanneksi yleisin (11). Liikuntarajoite oli kymmenellä ja epilepsia neljällä. Erilaisia tuki- ja liikuntaelinten sairauksia oli lueteltu ”muu, mikä?” - osioon. Vuoden 2012 kyselyssä oli enemmän vaihtoehtoja, erona esimerkiksi ”ylipaino”, johon laittoivat vastauksensa 25. Verenpainetauti ja diabetes olivat yleisimpiä (17 ja 14) ylipainon jälkeen. Sairauksia ei ollut lainkaan kymmenellä. Sairastavuus yleisesti ottaen on siis noussut.



PSYKKINEN SAIRASTAVUUS

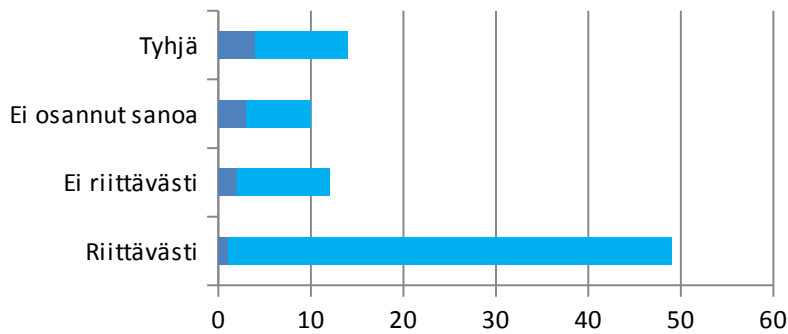
Psykkisistä sairauksista yleisin oli masennus (25), toisena skitsofrenia (19) ja kolmantena sosiaalisten tilanteiden pelko (10). Kaksisuuntainen mielialahäiriö oli seitsemällä, pakkoneurooseja oli viidellä. Psykkisiä sairauksia ei ollut lainkaan seitsemällätoista vastaajista. Tyhjiä vastauksia oli kahdeksan. Vastaajista 53 ilmoitti saaneensa hoitoa mielenterveysongelmiinsa, kymmenen ei ja kolmetoista ilmoitti, että ei ole mielenterveysongelmia, tyhjiä 4. Vuonna 2012 tulos oli hyvin samansuuntainen, yleisin sairaus oli masennus (22), toisena skitsofrenia (12) ja kolmantena sosiaalisten tilanteiden pelko (13).



AVUN SAANTI

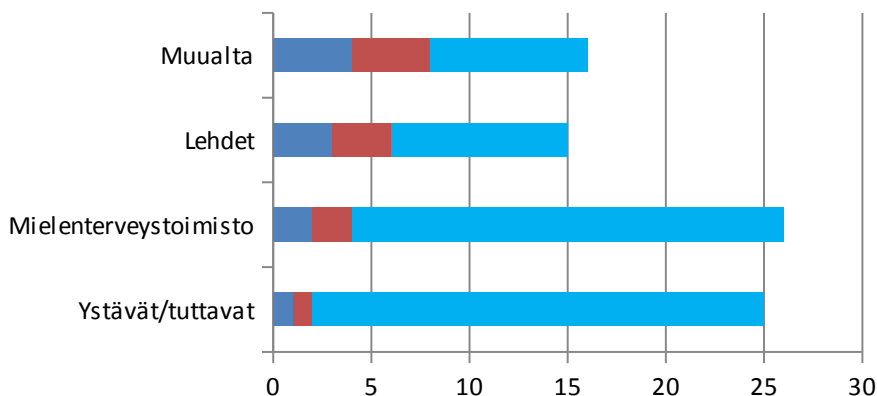
Yhdeksäs kysymys käsitteli avun riittävyyttä. Suurin osa (48) koki saaneensa riittävästi apua, 10 ei ollut saanut mielestään riittävästi apua. Seitsemän ei osannut sanoa, kymmenen lomaketta oli tyhjänä kysymyksen kohdalla.

Kymmenes kysymys oli avoin kysymys, jossa kysyttiin, että mikäli vastaaja ei ollut saanut tarpeeksi apua, millaista apua hän olisi mielestään tarvinnut. Monenlaista erilaista apua olisi tarvittu enemmän, muun muassa seuraavanlaisia ajatuksia oli tuotu esille; kuuntelijaa, erilaisia terapioita, mielen piristystä ja virkistystä, enemmän keskustelua, parempaa, monipuolisempaa kuntoutusta ja koulutusta, taloudellista apua, erilainen lääkitys, enemmän tiedottamista varhaisemmassa vaiheessa, tukea raittiuden vaalimiseen enemmän myös ohjaajilta. Positiivisena asiana mainittiin, että tuvalla on hyvä ja helposti lähestyttävä porukka sekä mahdollisuus sosiaalisiin kontakteihin.



MISTÄ SAIT TIETOA YHDISTYKSESTÄ?

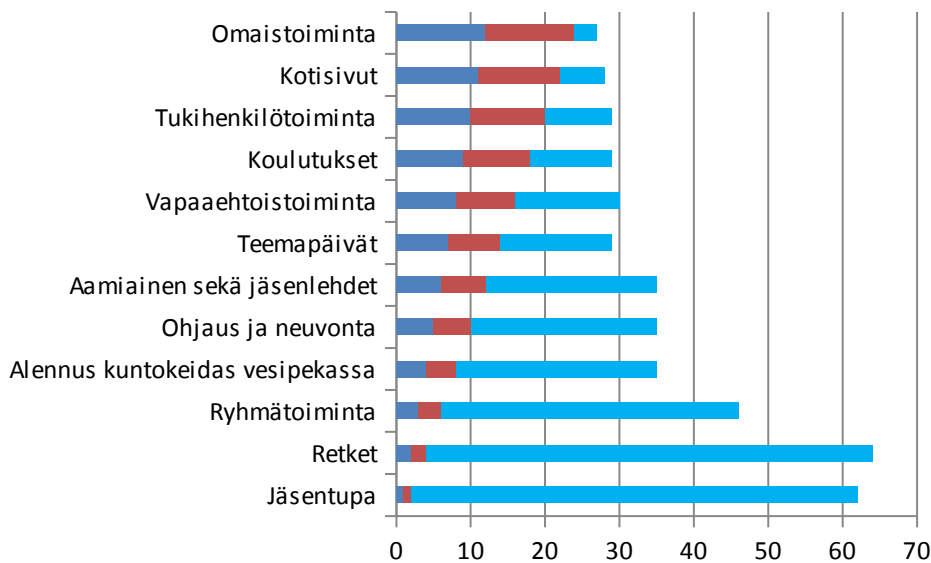
Raahen Psykyke ry:n toiminnasta oli saatu eniten tietoa ”puskaradion” avulla eli ystävältä tai tuttavalta (23), toiseksi yleisin tietolähde oli mielenterveystoimisto (22), kolmanneksi ”muualta, mistä?” (9) esimerkiksi palvelukodeilta, a-klinikalta tai ryhmänohjaajilta. Neljäntenä tietolähteenä oli lehdet (8). Vuonna 2012 paras tietolähde oli myös ystävä/tuttava (18), toisena mielenterveystoimisto (12) kolmantena psykiatrinen osasto (11).



YHDISTYKSEN TOIMINTA

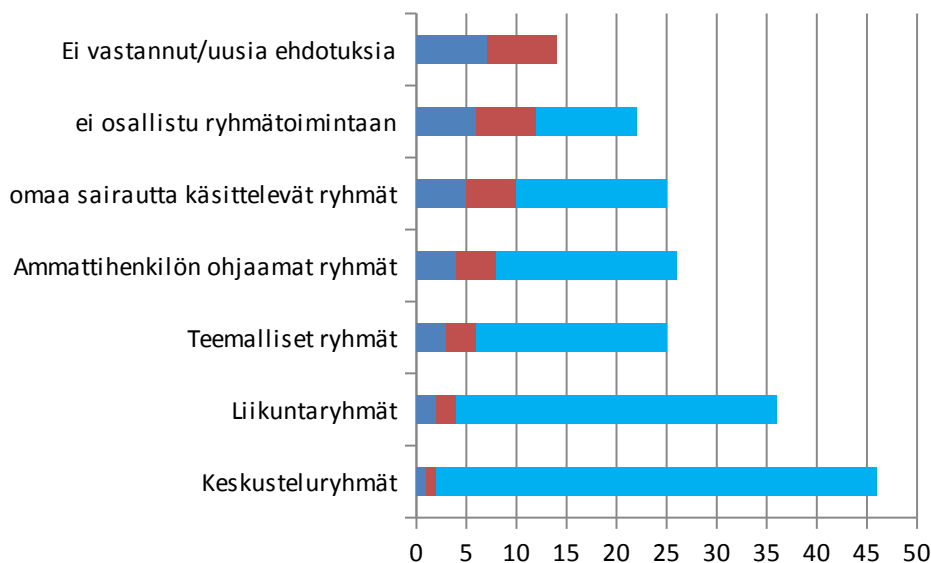
Psykyken tarjoamista palveluista tärkeysjärjestyksessä olivat: Jäsentupa (60), retket (60), ryhmätoiminnat (40), alennus kuntokeidas Vesipekassa (27), työntekijöiden antama ohjaus ja neuvonta (25), aamiainen sekä jäsenlehdet (23), teemapäivät (15), vapaaehtoistoiminta (14), koulutukset (11), tukihenkilötoiminta (9), kotisivut (6), omaistoiminta (3), loput eivät käytä Psykyken palveluja tai osio oli tyhjä. Vuoteen 2012 verrattuna tuloksissa on vain hieman eroja. Tärkein palvelu oli jäsentupa (34), toisena retket (31), Alennus kuntokeidas Vesipekassa (30), ryhmätoiminnat (25), jäsenlehdet (24), aamiainen (15). Työntekijöiden antama ohjaus ja neuvonta on noussut tärkeämmäksi vuodesta 2012, silloin se oli seitsemännellä sijalla (14).

Suurin osa käyttää Psyyken tarjoamia palveluja noin kerran viikossa (32), hieman pienempi osa käyttää melkein joka päivä (26), kerran kuussa kuusi ja loput osallistuvat vain harvoin toimintaan tai osio oli jätetty tyhjäksi.



RYHMÄTOIMINTA

Ryhmätoiminnan muodoista tärkeysjärjestyksessä olivat: Keskusteluryhmät (44), liikuntaryhmät (32), teemalliset ryhmät (19), ammattihenkilön ohjaamat ryhmät (18), omaa sairauttani käsittelevät ryhmät (15), ei osallistu ryhmätoimintaan (10), loput jättivät vastaamatta tai laittoivat uusia ehdotuksia kuten; enemmän ilta- liikuntaryhmiä, omaa sairautta käsittelevät ryhmät, henkilökohtainen keskustelu, puhelut, tekstiviestit, työtoiminta. Vuonna 2012 järjestys oli melkein identtinen; keskusteluryhmät (24), liikuntaryhmät (20), teemalliset ryhmät (18), omaa sairauttani käsittelevät ryhmät (17) ja ammattihenkilön ohjaamat ryhmät (13).



KEHITYSIDEAT

Kyselyn viimeisenä kysymyksenä oli avoin kysymys kehitysideoista. Seuraavanlaisia ehdotuksia tuli: teemakursseja, keskusteluryhmiä, virike-iltoja, retkiä lähialueille, ryhmäretkiä, ajankohtaisia käsillä tekemisen taitokursseja, samanaikaisesti olevia ryhmiä; tekemistä ”ryhmäpäivänä”, lisää makkaranpaistoretkiä, enemmän toimintaa muiden yhdistysten kanssa, lauantai - aukioloja enemmän, muitakin retkiä kuin Haaparanta, kauneudenhoitoasiat/-illat, luovaa toimintaa, iltaryhmiä illalle, nuortenryhmä, ystäväpalvelu, enemmän erilaisia kursseja ja ryhmiä, pidempiä retkiä (yön yli), tempaus/tapahtuma esim. bändi. Nuorille tukea harrastusten pariin. Aamiaistarjoiluajan pidentäminen. Toiveet ja kehitysideat otetaan huomioon ja yhdistys yrittää parhaansa mukaan vastata jäsenistön tarpeeseen jatkossa.

YHTEENVETO

Yhteenvetona voitaneen sanoa, että kyselyiden tulokset olivat pääosin aika samansuuntaiset. Muutamia poimintoja kuitenkin voidaan nostaa esille; vuonna 2014 vastauksia tuli yksitoista kappaletta enemmän ja miesten osuus vastaajista nousi (25->44). 51-60 vuotiaita vastaajia oli vuonna 2012 24, kesäkuun 2014 kyselyssä 16. Raahelaisten vastaajien määrä lisääntyi (46->62), mikä voi johtua esimerkiksi Vihannin liittymisestä Raahen ja palautettujen lomakkeiden määrän noususta.

Yleisimmät fyysiset sairaudet ovat edelleen diabetes ja verenpainetauti. Psykkisistä sairauksista masennus ja skitsofrenia olivat myös yleisimmät molemmissa kyselyissä. Psykyen suosituimmat palvelut ja ryhmätoiminnot olivat järjestyksessään lähestulkoon samat; jäsentupa ja retket olivat tärkeimmät palvelut ja keskustelu- ja liikunnalliset ryhmät olivat suosituimpia ryhmiä.